

Ralph Lehmann
IT-Sicherheitsanalyse
und Beratung

Ralph Lehmann · IT-Sicherheitsanalyse und Beratung · Kochstraße 34 · 04275 Leipzig



Kochstraße 34
04275 Leipzig

Tel.: (03 41) 3 06 99 05
Fax: (03 41) 3 08 10 31
mobil: (01 70) 3 11 37 35

e-mail: info@ralph-lehmann.de
Web: www.ralph-lehmann.de

Zero Effort Backup (ZEB)
automatische Datensicherung über das Internet

Anleitung zum Zugriff auf das Testsystem

Vergewissern Sie sich, dass Sie entweder

mit Windows 2000 oder Windows XP arbeiten
oder

mit einer anderen Windows-Version arbeiten und Ihnen
der Terminalservice-Client zur Verfügung steht
oder

mit Linux oder einem anderen unixoiden System arbeiten und das
Paket **tsclient** installiert ist.

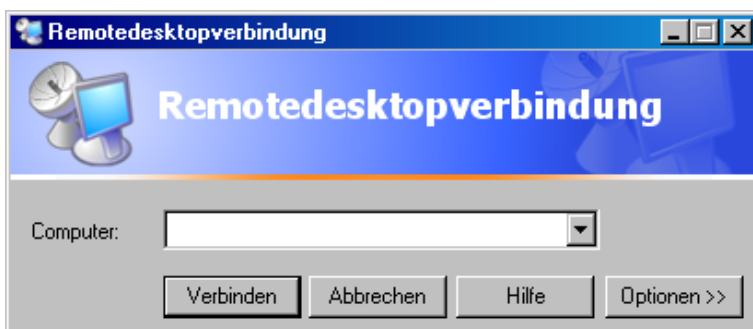
Bitte beachten Sie, dass im Folgenden ausschließlich die Vorgehensweise unter
Windows 2000/XP beschrieben wird.

Fordern Sie per Email das Kennwort für den Benutzer auf dem Testsystem an.

Klicken Sie auf [Start] und dann auf [Ausführen]. Geben Sie in das Eingabefeld
folgendes ein:

mstsc

Daraufhin öffnet sich der Dialog „Remotedesktopverbindung“.



Kopieren Sie die Zeichenkette

zeb1.dyndns.org:6001

und fügen Sie diese im Dialog „Remotedesktopverbindung“ in das Eingabefeld ein.
Klicken Sie auf [Verbinden]. Der Windowsanmeldedialog des ersten Testcomputers
erscheint.

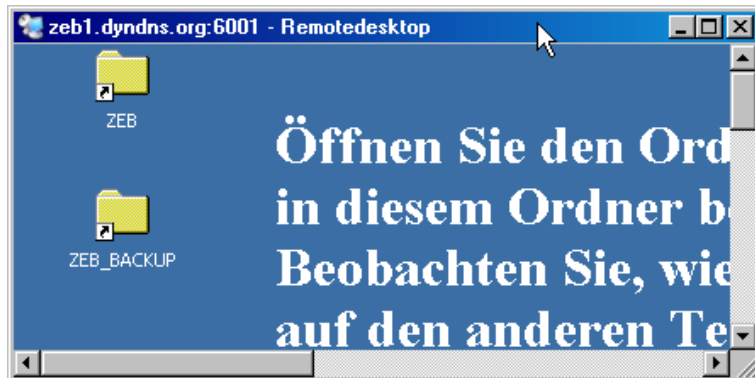


Geben Sie als Benutzernamen

zeb

ein. Geben Sie außerdem das Kennwort ein, das Ihnen per Email zugesandt wurde.

Der Desktop des ersten Testcomputers erscheint. Lesen Sie den Hinweistext auf dem Desktop. Verkleinern Sie anschließend dieses Fenster, indem Sie die Verkleinern-Schaltfläche am oberen Bildschirmrand benutzen.



Klicken Sie Ihrem Computer nochmals auf [Start] und dann auf [Ausführen]. Geben Sie in das Eingabefeld folgendes ein:

mstsc

Daraufhin öffnet sich der Dialog „Remotedesktopverbindung“ ein zweites Mal.

Kopieren Sie die Zeichenkette

zeb2.dyndns.org:6002

und fügen Sie diese im Dialog „Remotedesktopverbindung“ in das Eingabefeld ein. Klicken Sie auf [Verbinden]. Der Windowsanmeldedialog des zweiten Testcomputers erscheint.

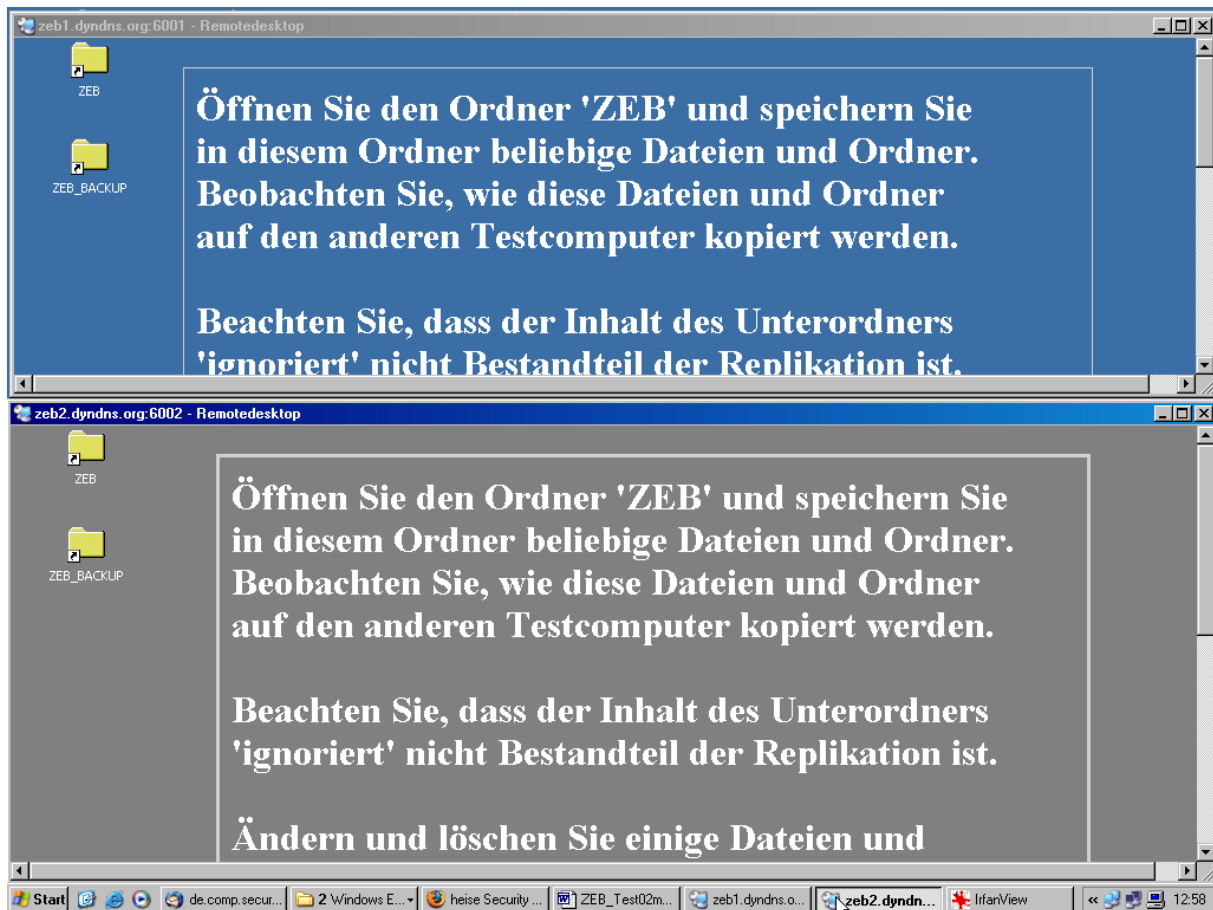
Geben Sie als Benutzernamen

zeb

ein. Geben Sie außerdem erneut das Kennwort ein, das Ihnen per Email zugesandt wurde.

Der Desktop des zweiten Testcomputers erscheint. Verkleinern Sie dieses Fenster, indem Sie die Verkleinern-Schaltfläche am oberen Bildschirmrand benutzen.

Platzieren Sie die beiden Fenster der Remotedesktopverbindungen zu den beiden Testcomputern so auf Ihrem Bildschirm, dass Sie die Ordner **ZEB** und **ZEB_Backup** auf beiden Testcomputern sehen können.



Erzeugen Sie nun im Verzeichnis **ZEB** neue Dateien auf einem der Testcomputer, ändern Sie und löschen Sie diese schließlich. Beobachten Sie, wie auf dem jeweils anderen Testcomputer diese Dateien ebenfalls automatisch erstellt, geändert und schließlich gelöscht werden.

Prüfen Sie, ob geänderte und gelöschte Dateien auf dem jeweils anderen Testcomputer im Ordner **ZEB_Backup** erscheinen.

Testen Sie, ob die Synchronisation auch dann funktioniert, wenn Sie Ihre Dateien oder Ordner auf dem anderen Testcomputer erzeugen, ändern oder löschen. Beachten Sie hierbei jedoch, dass gleichzeitige Änderungen an den selben Dateien auf beiden Computern zu Konflikten führen wird, welche die Synchronisation in der Zukunft verhindern würden.

Hinweis: Beide Testcomputer werden nach Ablauf Ihres Tests auf einen definierten Stand zurückgesetzt. Alle von Ihnen auf diesen Systemen gespeicherten Daten gehen verloren.